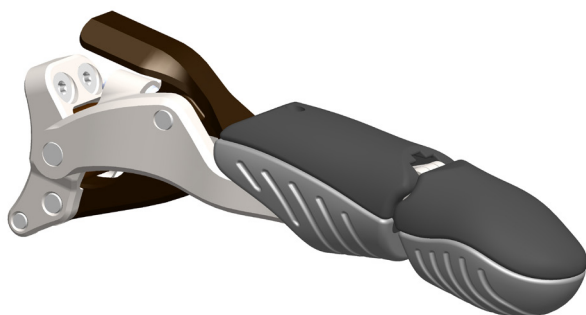


## GripLock Finger®

Navodila za uporabo  
Protetični pripomoček 1. razreda

PPF101 | 3. gen.



### Proizvajalec



**Naked Prosthetics**  
408 Olympia Ave NE  
Olympia, WA 98501  
ZDA  
+1 (888) 977-6693  
Proizvedeno v ZDA

### Pooblaščen zastopnik

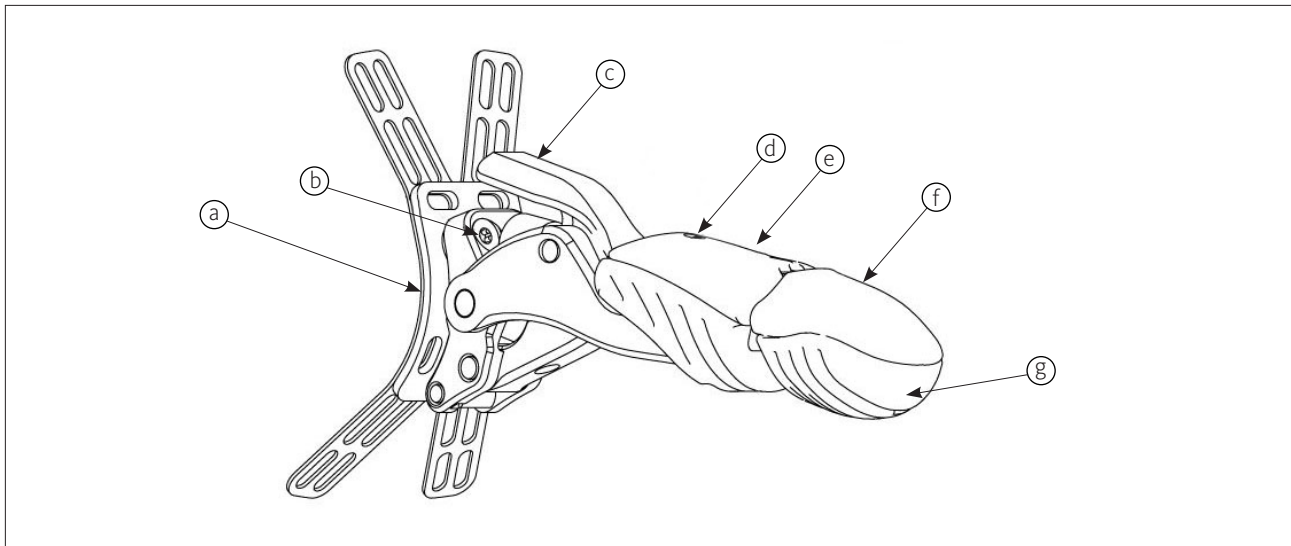


**EMERGO EUROPE**  
Westervoortsedijk 60  
6827 AT Arnhem  
Nizozemska



**Medicinski  
pripomoček**

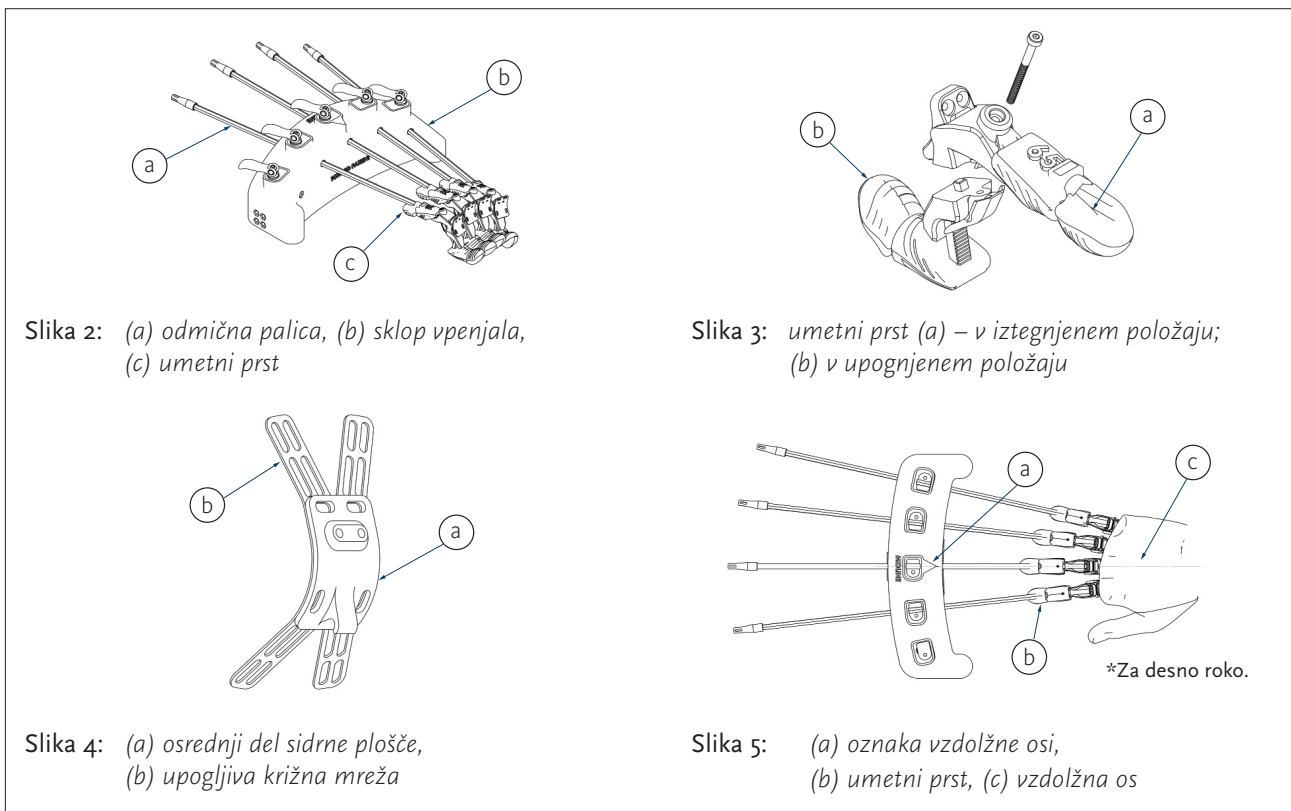
Slika 1



**SEZNAM DELOV**

- |                                       |                               |                      |   |
|---------------------------------------|-------------------------------|----------------------|---|
| a. Nosilec sidrne plošče              | c. Zatik                      | e. Oklep P2          | g. Silikonska blazinica konice pripomočka |
| b. Vijaki za pritrditev sidrne plošče | d. Vijak za pritrditev oklepa | f. Konica pripomočka | h. Vzmetni bat z okroglo konico           |

Slike 2-5



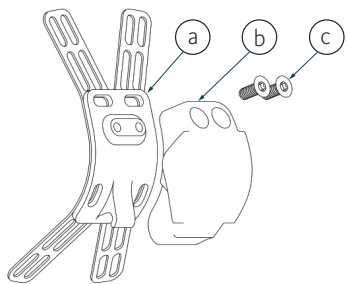
Slika 2: (a) odmična palica, (b) sklop vpenjala, (c) umetni prst

Slika 3: umetni prst (a) – v iztegnjenem položaju; (b) v upognjenem položaju

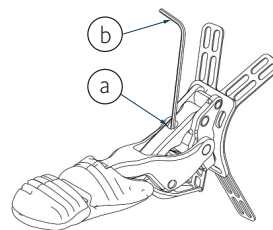
Slika 4: (a) osrednji del sidrne plošče, (b) upogljiva križna mreža

Slika 5: (a) oznaka vzdolžne osi, (b) umetni prst, (c) vzdolžna os

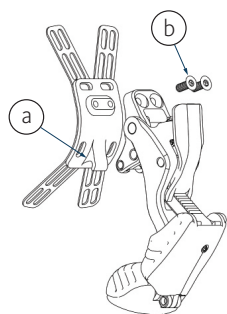
\*Za desno roko.



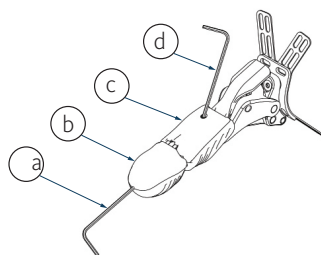
Slika 6: (a) sidrna plošča, (b) ščitnik za laminacijo, (c) vijaki Torx T6



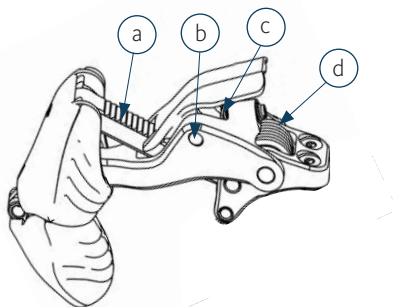
Slika 7: (a) vijak za prilagoditev upogiba, (b) 0,89-mm imbus ključ



Slika 8: (a) sidrna kljuka, (b) vijak Torx T6



Slika 9: (a) 1,5-mm imbus ključ, (b) konica pripomočka, (c) oklep P2, (d) 0,89-mm imbus ključ



Slika 10: (a) zobje, (b) tečaj zatika, (c) stična površina zatika, (d) vzmet

## OPIS IZDELKA

Pripomoček **GripLock Finger** deluje kot zaklepni mehanski prst, ki ga je mogoče namestiti s pomočjo zatikalnega elementa. Ko je upognjen, ga je mogoče v iztegnjeni položaj vrniti na dva načina: (1) s pritiskom na zatič (slika 1c), ki se nahaja na hrbtni strani pripomočka **GripLock Finger**, ali (2) s popolnim upogibom pripomočka **GripLock Finger** do točke sprostitve upogiba in posledičnega samodejnega iztega.

## Indikacije za uporabo

Pripomoček **GripLock Finger** je zasnovan za uporabnike z metakarpofalangealnimi dezartikulacijami ali transmetakarpalnimi amputacijami, resekcijami ali primerljivimi prirojenimi okvarami.

## Predvidena uporaba

Pripomoček **GripLock Finger** je pasivna, zaklepna, mehanska proteza za uporabnike z delno manjkajočimi prsti. Pripomoček **GripLock Finger** je namenjen uporabi v sklopu protetičnega sistema, ki ga izdelava in namesti certificirani protetik.

## Kontraindikacije za uporabo

Anatomsko področje, na katerem je dlančna proteza v stiku s kožo, se mora pred uporabo pripomočka ustrezno zaceliti. Pripomočka ne uporabljajte, če so prisotne odprte rane ali lezije.

## Poravnava in prilagoditev

Pripomočki **GripLock Finger** so zasnovani za uporabo z delnimi dlančnimi protezami. Pri tem je treba upoštevati dejavnike nameščanja protez, med katerimi so stična površina dlančne proteze s kožo, izbira materiala, vrsta vzmetenja in načini nameščanja/snemanja.

Na silikonskih oklepkih in oklepkih konice so navedeni indikatorji velikosti. S sklopom vpenjala (*slika 2b*) vsak umetni prst (*slika 2c*) poravnajte s preizkusno dlančno protezo. Umetni prsti prikazujejo popoln zaklepni položaj pripomočka **GripLock Finger** pri upogibu in iztegu (*slika 3*). Za uporabo pripomočka osrednji del priložene sidrne plošče (*slika 4a*) z vijaki Torx T6 pritrdite na vsak ustrezeni umetni prst. Nato s pomočjo magnetnega priključka vsak umetni prst pritrdite na odmične palice (*slika 2a*). Na sklopu vpenjala najdete oznako vzdolžne osi (*slika 5a*) in jo uporabite za določitev vzdolžne črte (*slika 5c*) dlani.

Praviloma se vzdolžna os nahaja približno vzporedno s tretjo metakarpalno kostjo. Odmične palice potisnite proti dlani ali stran od dlani, dokler ne dosežete najustreznejšega prečnega metakarpalnega loka. Predlagamo vam, da pripomočke **GripLock Finger** namestite v udobnem nevtralnem položaju, v katerem pripomoček ob polnem upogibu ne trči v dlan, obenem pa se lahko vrne v osnovni položaj popolnega iztega. Če pripomoček **GripLock Finger** nameščate poleg pripomočka **PIPDriver**®, **MCPDriver**® in/ali **ThumbDriver**®, zagotovite, da prsti v končnih položajih upogibanja ne trkajo drug od drugega.

Ko prste ustrezno poravnate, jih s pomočjo križne mreže (*slika 4b*) povežite z dlančno protezo ter mrežo na protezo pritrdite z epoksi smolo ali drugim lepilom. Pred končno laminacijo odstranite umetni prst in s ščitnikom za laminacijo (*slika 6b*) zaščitite osrednji del sidrne plošče. Ko se smola strdi, odstranite ščitnik za laminacijo in ga zavržite.

**OPOMBA:** Križne mreže niso namenjene zagotavljanju trdnosti končnega izdelka. Za optimalno moč sistema morajo biti luknje v osrednjem delu sidrne plošče popolnoma laminirane.

Ko dokončate izdelavo dlančne proteze, pripomoček **GripLock Finger** potisnite v osrednji del vgrajene sidrne plošče do sidrne kljuke (*slika 8a*). Pripomoček upognite, da izpostavite mesta pritrdilnih vijakov, in ga namestite z vijaki Torx T6 (*slika 8b*).

Delovanje pripomočka **GripLock Finger** preverite tako, da ga upognete in sprostite skozi celotni razpon gibanja. Zagotovite, da pripomoček **GripLock Finger** ob polnem upogibu ne trka ob dlan in da se v končnem delu razpona gibanja sprost v popoln izteg. Če želite spremeniti upogib v končnem delu razpona gibanja, lahko to storite z vijakom za prilagoditev upogiba (*slika 7a*).

## Priporočila za uporabo

- Za optimizacijo funkcionalne uporabe po prejemu tega pripomočka priporočamo poklicno terapijo ali fizioterapijo.
- Upoštevajte navodila zdravstvenega delavca glede trajanja in uporabe, zlasti v fazi uvajanja pripomočka.

## Pozor

- Pri uporabnikih z občutljivo kožo pripomoček **GripLock Finger** uporabljajte po priporočilih zdravstvenega delavca.
- Če koža postane pordela, uporabo pripomočka omejite, dokler se koža ne povrne v normalno stanje.
- Če pordelost ne izzveni ali v primeru nelagodja takoj prenehajte uporabljati pripomoček in se obrnite na zdravstvenega delavca.
- Z vsakršnimi pomisleki glede prileganja ali delovanja pripomočka se obrnite na protetika.

*O resnih nezgodah poročajte družbi Naked Prosthetics in ustreznim vladnim organom države, v kateri ima uporabnik stalno prebivališče.*

**OPOZORILO:** Pripomočka ne uporabljajte v okoljih ali okoliščinah, v katerih bi lahko prišlo do poškodbe uporabnikove dlani.

## Oprema, priložena pripomočku

- (1) sklop sidrne plošče za poravnavo
- (1) sklop sidrne plošče za končno laminacijo
- (1) umetni prst za vsako velikost
- (1) izvijač Torx 6-Wing
- (1) 0,89-mm imbus ključ
- (1) 1,5-mm imbus ključ

## Vzdrževanje pripomočka

- Pripomoček **GripLock Finger** je odporen proti vodi, umazaniji in toploti.
- Redno delo z razmaščevalci lahko odstrani mazivo s tečajev. Po potrebi na tečaje nanesite mineralno olje, primerno za uporabo z živili (*slika 10*).
- Za lažje servisiranje ali zamenjavo komponent se obrnite na protetika.

## Nadomestne komponente so na voljo ločeno:

- Konica pripomočka
- Oklep P2

## Navodila:

- Za zamenjavo konice pripomočka uporabite 1,5-mm imbus ključ. Vijak lahko dosežete skozi skrito odprtino med silikonsko blazinico konice in konico pripomočka na črti, ki poteka po srednjem robu konice (*sliki 9a in 9b*).
- Za zamenjavo oklepa P2 uporabite 0,89-mm imbus ključ. Do vijaka lahko dostopate na hrbtni strani prsta (*sliki 9c in 9d*).
- Po zamenjavi konico previdno privijte v najlonske navoje ter sproti preverjajte togost upogiba.

**OPOMBA:** Iz varnostnih razlogov lahko tečaje razstavlja samo proizvajalec pripomočka.

**OPOZORILO:** *Ne prilagajajte vzmetnega bata z okroglo konico (slika 1h). Pripomočka na noben način ne spreminjajte in ga ne poskušajte vzdrževati drugače, kot zahteva proizvajalec. Z nepotrebnim spreminjanjem ali vzdrževanjem lahko pripomoček poškodujete.*

## Nega in čiščenje

- Dolga izpostavljenost močnim toplim in razmaščevalcem lahko poškoduje površine in s tečajev odstrani mazivo. Po potrebi na tečaje nanesite mineralno olje, primerno za uporabo z živili.
- Če je bil pripomoček izpostavljen slani vodi, ga sperite s sladko vodo.
- Pripomoček po potrebi očistite s toplo vodo in blagim detergentom ter ga posušite s pivnanjem ali na zraku.
- Umazanijo odstranite s ščetko z mehкими ščetinami, prah po potrebi odstranite s stisnjenim zrakom.
- Pripomoček NI primeren za strojno pomivanje in strojno sušenje.

## Garancija

Družba Naked Prosthetics zagotavlja standardno dveletno garancijo (od datuma pošiljanja) na mehansko delovanje izdelka **GripLock Finger**. Glede možnosti dodatne, podaljšane garancije se obrnite na družbo Naked Prosthetics.

## Sprememba delovanja

V vsakem primeru spremembe delovanja pripomočka ga prenehajte uporabljati in se obrnite na svojo kliniko.



Opozorilo: Pripomočka ne uporabljajte, če stik med pripomočkom in uporabnikovo kožo povzroča bolečino, pretirano drgnjenje ali krvavitve.

## Poročanje o resnih nezgodah

O vsaki resni nezgodi v zvezi s pripomočkom poročajte proizvajalcu in ustreznim organom.

## Odgovornost

Z vsakršnimi vprašanji glede dlančne proteze se obrnite na protetika. Družba Naked Prosthetics ne prevzema odgovornosti v naslednjih pogojih:

- Pripomoček ni vzdrževan v skladu z navodili za uporabo.
- Pripomoček je bil razstavljen ali spremenjen s komponentami drugih proizvajalcev.
- Pripomoček se ne uporablja v priporočenih pogojih in okoljih uporabe ali na priporočen način uporabe.

## TEHNIČNE SPECIFIKACIJE IZDELKA

### Materiali

- Najlon
- Silikon
- Nerjavno jeklo
- Anodizirani aluminij

### Kemična odpornost

- Belilo
- Amonijak
- Aceton
- Čistilni alkohol (izopropanol)

- Bencin
- Tekočina proti zmrzovanju
- Etanol

### Delovna temperatura

- -17–48 °C

### Nosilnost

- ~97 kg

### Pričakovana življenjska doba pripomočka

3 leta (300.000 ciklov ob rednem mazanju z mineralnim oljem, primernim za uporabo z živili)

### Izhodna sila

Pripomoček **GripLock Finger** je pasiven protetični prst, ki ga je mogoče namestiti na dlan, zasnovan pa je za končno laminacijo v sklopu delne dlančne proteze, izdelane po meri. Izdelek je na voljo v šestih dolžinah. Nosilnost kljuge pripomočka je do 97,5 kg.

### Silikon

Silikon vpija bencin ali dizelsko gorivo, kar spremeni njegovo prostornino. Silikon se po izpostavljenosti bencinu ali dizelskemu gorivu vrne v prvotno obliko.

Za več informacij obiščite [npdevices.com](http://npdevices.com)